



UMW Wydział Nabywania i Sprzedaży Nieruchomości
pl. Nowy Targ 1/8
50-141 Wrocław

Wrocław, dn. 7 czerwiec 2023

DZ.420.424.2023.4.BB
Ldz. 6497/2023.2999/2023

Dotyczy: nieruchomości położonej przy ul. Podhalańskiej, oznaczonej w ewidencji gruntów i budynków, jako działki nr 131/2, 129/2, 130/2, 260/4, AM-8, obręb Złotniki

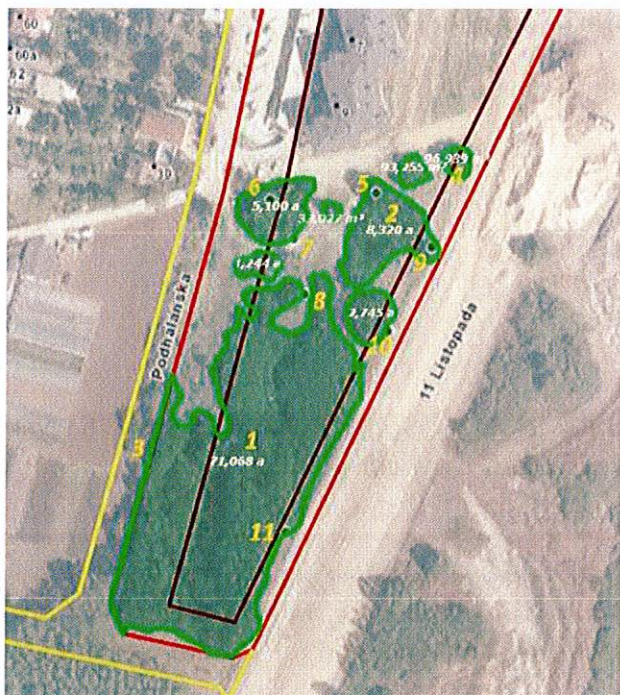
W odpowiedzi na Państwa pismo znak WNS-SN.6840.88.2021 l.dz. 62036/2023/W z dnia 16.05.2023 w sprawie jw., Zarząd Zieleni Miejskiej informuje, że na 131/2, 129/2, 130/2, AM-8, obręb Złotniki nie występuje zieleń wysoka wobec powyższego tutaj zarząd nie wnosi uwag do planowego zbycia ww. nieruchomości.

Na terenie działki nr 260/4, AM-8, obręb Złotniki, o czym tutaj zarząd informował pismem znak DZZ.420.99.2019.4.BB l.dz. 3638.1279 z dnia 16.04.2019 w wyniku sukcesji naturalnej (teren nieużytkowany rolniczo od 20-25 lat) powstał las w typie siedliskowym ols z gatunkiem głównym olsza czarna. Część drzew osiągnęła znaczne rozmiary (obwody pni powyżej 100 cm), kilka okazów drzew obwody ok. 200 cm. Oprócz olszy, rosną tu topole, wierzby, dęby.

Teren z uwagi na zmieniające się warunki klimatyczne stanowi cenne siedlisko. Należy nadmienić, że przeznaczenie nieruchomości oznaczonej w ewidencji gruntów i budynków jako działka nr 260/4, AM-8, obręb Złotniki pod zabudowę wiązałoby się z koniecznością przeprowadzenia wycinek, co przyczyniłoby się do dużych strat przyrodniczych.

Zgodnie z Zarządzeniem Prezydenta Wrocławia nr 1217/19 z dnia 28 czerwca 2019r. we Wrocławiu chroni się drzewa i dąży do rozwoju terenów zieleni. Zobowiązuje się podmioty zarządzające danymi nieruchomościami w imieniu Gminy Wrocław, w tym komórki organizacyjne Urzędu Miejskiego Wrocławia, do dbałości o drzewa i krzewy, podejmowania działań zmierzających do zachowania w dobrej kondycji jak największej liczby drzew na obszarze Wrocławia.

W ogłoszeniu przetargowym działki 260/4 należy załączyć obowiązki i informacje wynikające z niniejszego pisma, m.in. w taki sposób by zabudowę mieszkaniową starać się zlokalizować w przestrzeni nie zadrzewionej. Kubaturę i rzut budynków należy dostosować do pojedynczych cennych drzew 2, 4, 5, 6, 7, 8, 9, 10, 11 (np. poprzez zastosowanie rzutu analogicznego jak na sąsiedniej działce 128/2, AM 8). Pojedyncze okazy drzew, dla których nie było możliwości zastosowania rozwiązań przestrzennych, kompozycyjnych i technicznych, by je pozostawić, należy przesadzić w obrębie działki budowlanej. Ingerencja w drzewostan nie powinna zachodzić również na poziome zabudowy podziemnej i nadziemnej.



1	Zagajnik młodych olsz czarnych > 30cm
2	Grupa wierzb białych > 70cm
3	Drzewostan mieszany – olsze czarne, wierzby kruche, dąb szypułkowy > 100cm
4	Dąb szypułkowy 124cm 136cm
5	Grupa dębów szypułkowych 80, 90, 96cm
6	Grupa wierzb kruchych >350cm
7	Dąb szypułkowy 85cm
8	Dąb szypułkowy > 100cm
9	Dąb szypułkowy 70+66 cm
10	Wierzba krucha > 100 cm
11	Olsze czarne 115cm ,102cm



	Korytarze komunikacyjne
	Granica opracowania
	Nieprzekraczalna linia zabudowy
	Korytarze komunikacyjne

Z - ca D Y R E K T O R A
Monika Pec- Świącicka

Sprawę prowadzi:
Beata Bujak, tel.: 71 323 5052, e-mail: beata.bujak@zmm.wroc.pl

Załączniki:

2. dokumentacja fotograficzna

Otrzymują:

1. Adresat
2. a/a



Załącznik 1 (4 str) Dokumentacja fotograficzna:

II. 1.

Przybliżona granica działki i linia zabudowy naniesiona na zdjęcie lotnicze z drona, wskazujące potencjalną możliwą zabudowę kubaturową z uwzględnieniem istniejących drzew lub koniecznością ich przesadzenia.

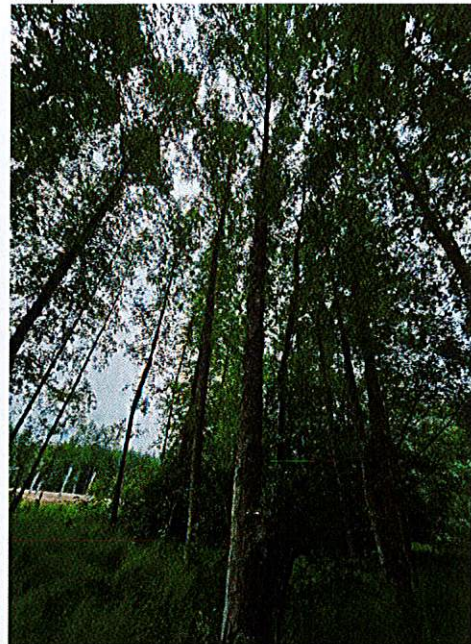




Grupa nr 1



Grupa nr 3

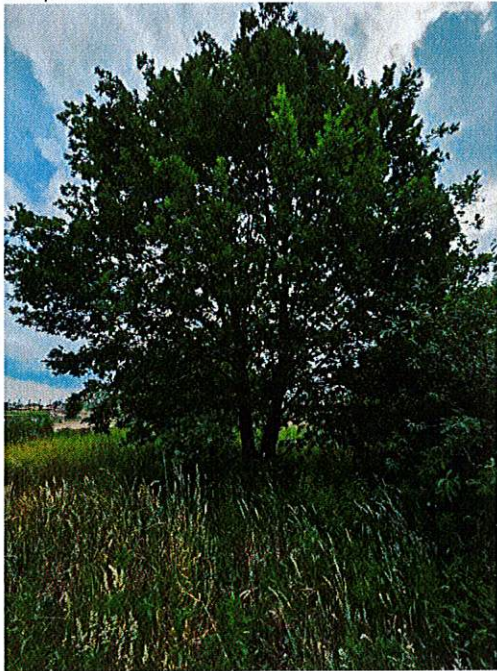


Grupa nr 2

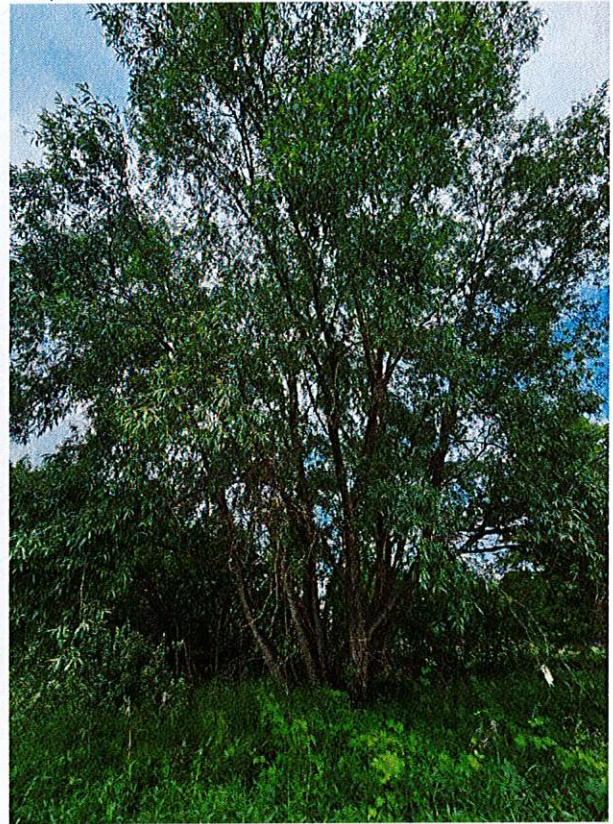




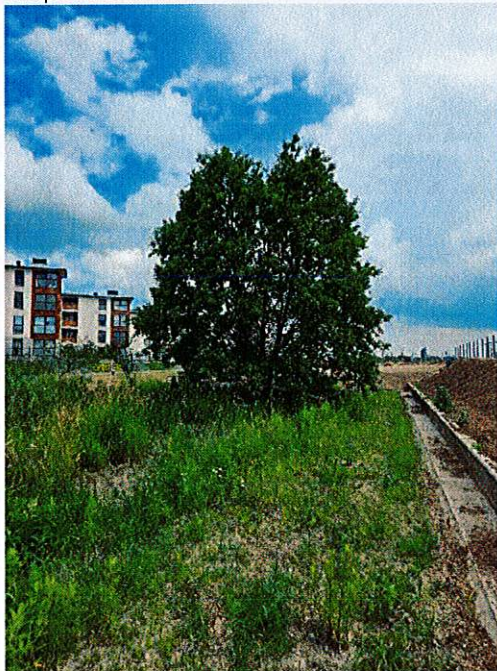
Grupa nr 4



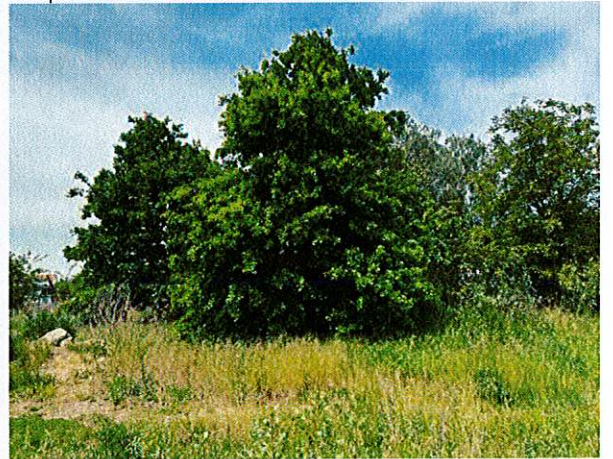
Grupa nr 6



Grupa nr 5



Grupa nr 7

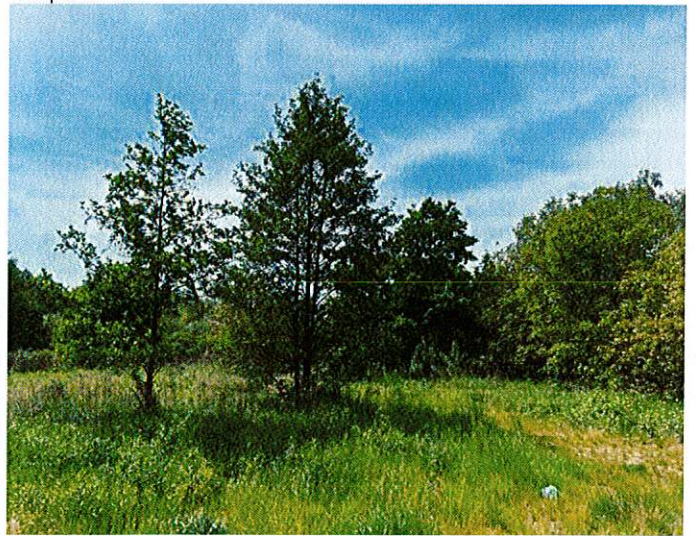




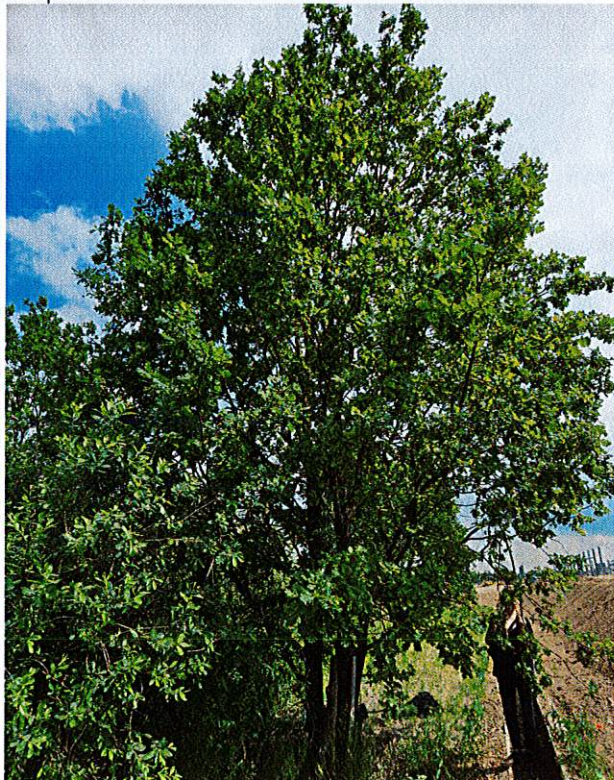
Grupa nr 8



Grupa nr 10



Grupa nr 9



Grupa nr 11

